

# L AFC – LAF-bänksregulator

## Inledning

Driftsättning av L AFC sker genom inställning av parametrar. Den interna tryckgivaren är fabrikskalibrerad. Driftsättning med den interna tryckgivaren G1 som förvald tillsammans med övriga defaultinställningar kräver inga kompletterande inställningar. Nod-ID ska anges om regleringen kopplas till en kommunikationsslinga (CAN). Vid driftsättning med extern givare ska kalibreringskoefficienter under menyrybrik <Kalibrering> anges. Proceduren med kalibrering av tryckgivare på plats, se not 10 och 11 under <Kalibrering> på sidan 3, ska normalt inte tillämpas. I dokumentet redovisas hela menystrukturen\* med en redovisning av driftsparametrar och defaultinställningar. Se noter för vägledning.

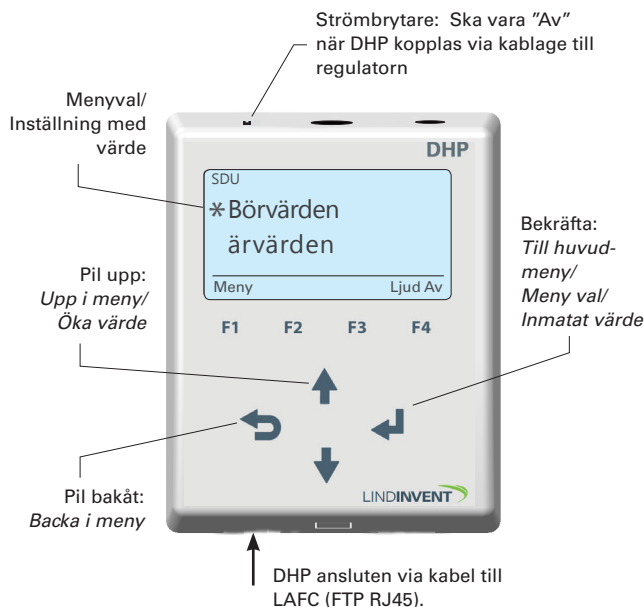
\*) Redovisad menystruktur gäller från mjukvaruversion L AFC 4.2.0

## Inloggning

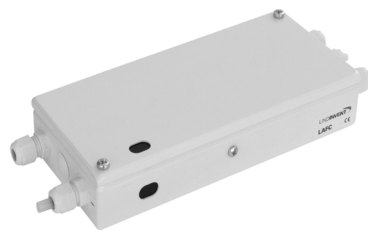
Inloggning på regulatortern sker trådbundet antingen via den fast installerade panelen FLOCHECK P eller via den handhållna användarpanelen DHP med applikationen SDU. DHP kan alternativt kopplas trådlöst till DPC via IR. För att kunna ändra inställningar krävs inloggning med den fyrsiffriga koden [0819] som ger behörighetsnivå 3.

## Navigering i menystruktur

Efter inloggning kommer man till huvudmenyn via <Bekräfta>. Önskat menyalternativ i huvudmenyn väljs via <Pil upp> eller <Pil ned> följt av <Bekräfta>. Backa i menystrukturen genom att trycka på <Pil bakåt>.



Skärmbild och knappsats vid navigering i menyn för L AFC via anslutning av DHP Version A02 och applikation SDU.



L AFC - LAF-bänksregulator

## Ärvärdesvisning

- Näs via DHP utan inloggning och via upprepade tryck på <Pil bakåt>

Ärvärden som ingår i ärvärdesvisningen	Visas i display DHP (Ärvärde och status)
Tryck	Aktuellt kanaltryck i Pa
Öppning	Spjällöppning i grader [90]

## Menystrukturen för L AFC

- Näs efter inloggning på regulatortern via DHP

Visas i display	Kommentar [Defaultvärde]
<b>Börvärden</b>	Rubrik_1 (Huvudmeny)
Tryck	Undertryck i Pa [6]
<b>Ärvärden</b>	Rubrik_2 (Huvudmeny)
Tryck	Aktuellt undertryck i Pa
Öppning	Spjällöppning i grader [90]
In/Ut-signaler	Aktuella signalnivåer [V]
AIN1 till AIN4	
DIN1	
DUT1	
G1 till G4	
AUT1	

Huvudmeny fortsättning →

# Driftsättningsanvisning

## L AFC – LAF-bänksregulator

### Huvudmeny (Inställningar)

Visas i display	Kommentar [Defaultvärde]
<b>Inställningar</b>	Rubrik_3 (Huvudmeny)
In/Ut-signaler	
Insignaler	
AIN1 till AIN4	
Funktion (Not 1)	[Inaktiv]
Param. 1 (Not 2)	[0]
Param. 2 (Not 2)	[0]
DIN1	
Funktion	Används ej
Parameter	Används ej
Utsignaler	
AUT1	
Funktion (Not 1)	
Param. 1 (Not 2)	
Param. 2 (Not 2)	
Relä	
Funktion (Not 1)	
Param. 1 (Not 2)	
Param. 2 (Not 2)	
Filter AIN8-1 (Not 3)	[11111111 = filter På 8-1]; 0=Av
Regulator	
Parametrar	
Skalning (Not 4)	PID-skalning [-10; beräknas ej]
Hysteres (Not 5)	tryckavvikelse i % [+/-8]
Hysterestid (Not 5)	Tid i sekunder [0]
P	[0.25] ställd till 0.25
I	[0.08] ställd till 0.08
R-int. ref (Not 6)	[120] Ställd till 120 Pa
R-intervall (Not 6)	[-1 = satt till 120]; Om > 0 anger nytt
Motor hysteres	[0] Används ej
Minvinkelbeg	i grader [10]
Maxvinkelbeg	i grader [90]
Maxpulser	[0]
Larm	
Otill. avv	Otillåten tryckavvikelse [4] Pa
Tid till Ia	Tid till larm i sekunder [10]
Tid till	Tid till återställning i sek. [1200]
Ljudsignal	[0 = inaktiverad summer]

### Huvudmeny (Kommunikation)

Visas i display	Kommentar [Defaultvärde]
<b>Kommunikation</b>	Rubrik_4 (Huvudmeny)
Nod-ID	1 - 247; Får ej sättas till 0
Grupper	
Grupp 8-1 (Not 7)	[0 = ingen grupptillhörighet]
Grupp 16-9	[0 = ingen grupptillhörighet]
Grupp 24-17	[0 = ingen grupptillhörighet]
Grupp 32-25	[0 = ingen grupptillhörighet]
Zoner	
Brand	
Brandzon	[0 = ingår ej i brandzon]
Vid zonbrand (Not 8)	[0]
Vid övr. bran (Not 8)	[0]
CMA-zon	Används ej

#### Noter:

- Not 1 Val av funktion från en fördefinierad lista:  
 AIN: <Inaktiv>; <Brand>; <Spärrsignal>.  
 DIN: <Inaktiv>; Används ej.  
 AUT: <Inaktiv>; <Givare>; <Tryck>; <Param>;  
 <Inv. spjäll>.  
 RELÄ: <Inaktiv>; <Summalarm>; <Elförregling>;  
 <Param>.
- Not 2 Parameter används beroende på vald funktion. Se separat beskrivning.
- Not 3 Filterfunktion; Binär inmatning från AIN1 till AIN8.
- Not 4 Sätts till -10 för att regleringen ska ta ställda värden på P och I.
- Not 5 Högre värde på Hysteres och lägre värde på Hysterestid ger mindre känslig reglering.
- Not 6 Ställt till 120 Pa; R-intervall > 0 ger möjlighet att ställa in ett alternativt reglerintervall.
- Not 7 Generell grupptillhörighet;  
 Binär inmatning [00000000]; Anges decimalt.
- Not 8 Om zon; 1 = stängd vid brand; 2 = öppen vid brand.

Huvudmeny fortsättning →

# Driftsättningsanvisning

## L AFC – LAF-bänksregulator

Huvudmeny (Kalibrering, System, Logga ut, Debug)

Visas i display	Kommentar [Defaultvärde]
<b>Kalibrering</b>	Rubrik_5 (Huvudmeny)
Spjäll (Not 9)	
Hitta max:	[255]
Hitta min:	[15]
Aktiv givare	[1]
Nollpunkt (Not 10)	Nollpunktskalibrering av givare
Tryckpunkter (Not 11)	
Punkter	[2 st] alternativt 1st
Sekunder	Instr. uppd.frekvens [2] sek
Spjällöppn.	Med piltangenter hitta punkt
Ange tryck	Ange uppmätt tryck vid punkt
Tryckkontroll	Enbart internt Lindinvent
Koeff. GF1 till GF4	Kalibreringskoefficienter GF1-GF4
K2	Läs alt. ange kalibreringskoefficient
K1	Läs alt. ange kalibreringskoefficient
K0	Läs alt. ange kalibreringskoefficient
<b>System</b>	Rubrik_6 (Huvudmeny)
Firmware	Visar aktuell mjukvaruversion
Reset (Not 12)	
Fabriksinst. (Not 13)	
Självtest	Enbart internt Lindinvent
<b>Logga ut</b> (Not 14)	Rubrik_7 (Huvudmeny)
<b>Debug</b>	Enbart internt Lindinvent

Huvudmeny L AFC avslutad

### Noter:

Not 1-8: Se sidan 2

Not 9 För test av motor och Spjällkalibrering; bekräfta min- och maxläge med <Bekräfta>.

Not 10 Nollställ givaren via menyalternativet <Nollpunkt> (slang urdragen för atmosfärstryck över givaren) Sätt tillbaka slangen från/till givaren. Anslut ett mätinstrument till den extra trycknippeln på drag-avbrottet på LAF-bänken.

Not 11 Normalt väljs 2 st tryckpunkter i menyalternativ <Tryckpunkter>. Därefter sätts den uppdateringsfrekvens som mätinstrumentet har. Menyalternativen <Spjällöppning> och <Ange tryck> följer sedan i sekvens för respektive punkt. Välj den första punkten vid lågt tryck (ca 0,5-0,6 V givarsignal). Spjället ställs med <Pil upp> och <Pil ned> för att hitta punkt. Både spjälläget och angivet tryck från det externa mätinstrumentet bekräftas med <Bekräfta>. Välj den andra punkten vid ungefärligt beräknat arbetstryck. Vid larmsignal eller "ogiltig kalibrering" måste tryckkalibreringen ovan göras om.

Not 12 Menyval Reset medför omstart med utloggning; räknare samt övriga inställda värden bibehålls.

Not 13 Menyval Fabriksinst. medför utloggning, samt att alla inställningar samt räknare återställs till fabriksinställningar.

Not 14 Menyval Logga ut medför utloggning. Injusterade värden och räknare bibehålls.