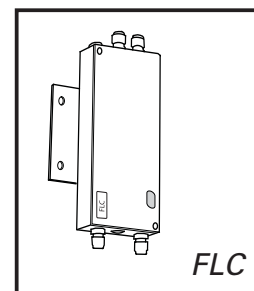
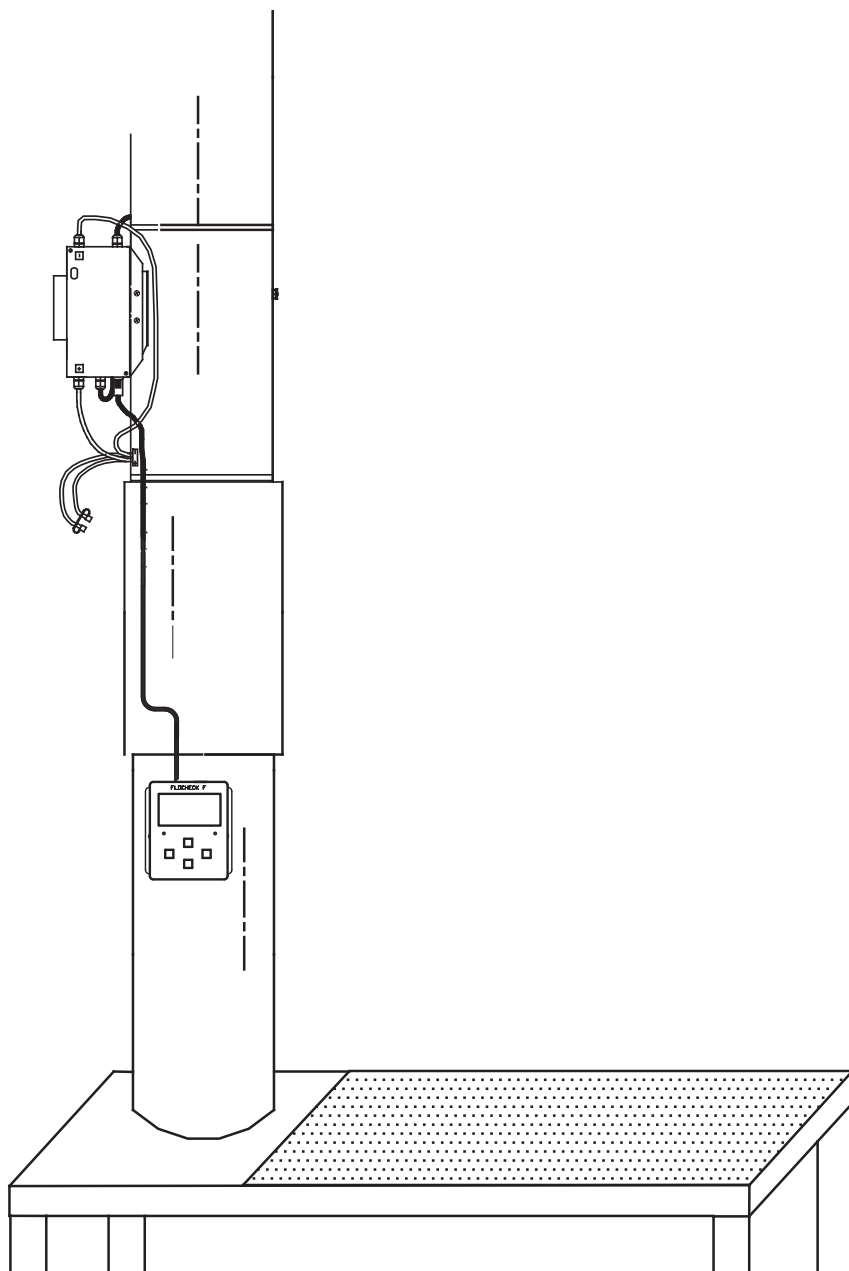


FLC – Flödesregulator

Från Version E08



Dragbänk med dragbänksvakt FLOCHECK F och flödesregulator FLC installerad på kanal.

Montage

Spjällmotor och regulator FLC monteras på cirkulärt spjäll enligt nedan.

1. Spjällmotorn (A) monteras på motorhyllan så att spjällmotorns sprintfäste passas in. Kontrollera att spjället kan rotera fritt före montage.
2. **Enbart äldre regulatorer utan kapsling med fästplåt:** Skruva fast montageplåt MP-MPC (B) på sidan av motorhyllan.
3. Montage av regulator med fästplåt: Skruva fast regulatorn på sidan av motorhyllan med två plåtskruvar. **Äldre regulator:** Skruva av locket på FLC. Fäst FLC på monterad montageplåt (C) så att IR-fönster riktas från ventilationskanalen.
4. Anslut aktuella kablage. Se *Inkoppling* och illustration I1 på sidan 3.
5. Skruva tillbaka locket (D) i position för IR enligt illustration M4, sidan 3.
6. Klipp till slangar (E1 och E2) i erforderliga längder och anslut + (plus) på mätflänsen till + (plus) på FLC. Anslut - (minus) på mätflänsen till - (minus) på FLC.

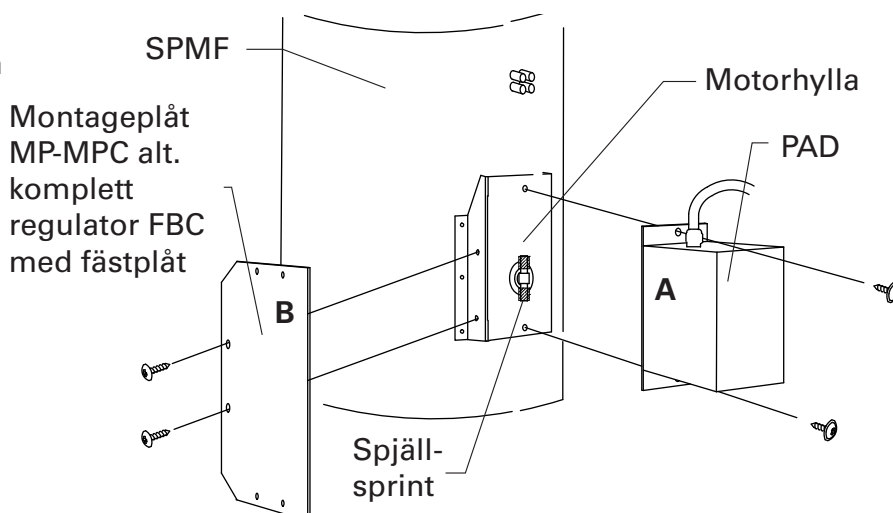


Illustration M1. Montage av spjällmotor och montageplåt MP-MPC på cirkulärt spjäll SPMF.

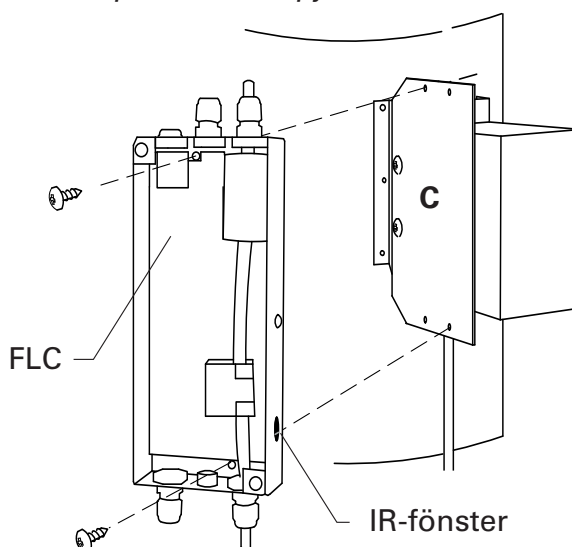


Illustration M2. Montage av FLC på montageplåt.

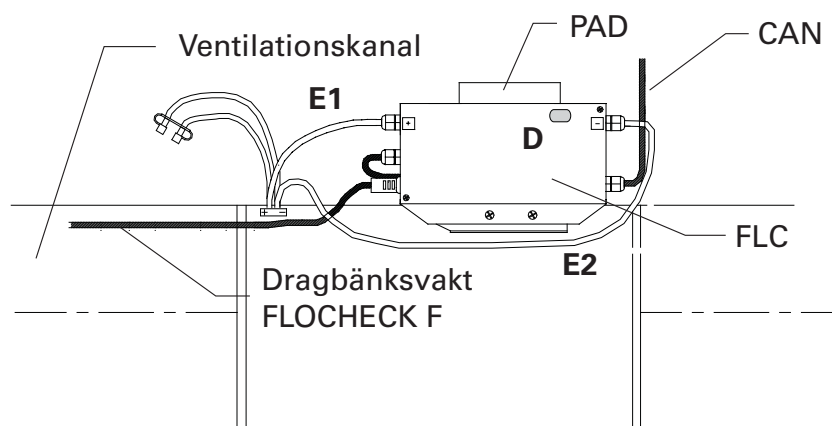


Illustration M3. FLC monterad på kanal med anslutningar till mätfläns, användarpanel och nätverk/CAN.

Notera: Vid delat montage monteras FBC på annan plats än på spjället.

Inkoppling

Inkoppling av enheter görs enligt det yttre förbindnings-schemat för FLC, se sidan 4. Illustration I1 nedan visar ett exempel på inkoppling. FLC ansluts via slangar till mätfläns och med kabeldragning till spjällmotor och kommunikations-slinga/CAD.

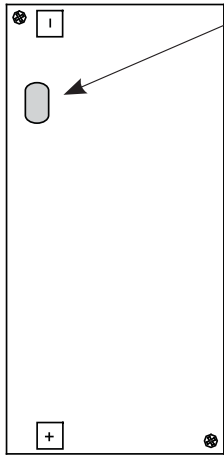


Illustration M4. Lock med fönster placerat för IR.

Montage av lock

Skruva tillbaka locket i position för IR enligt illustration M4.

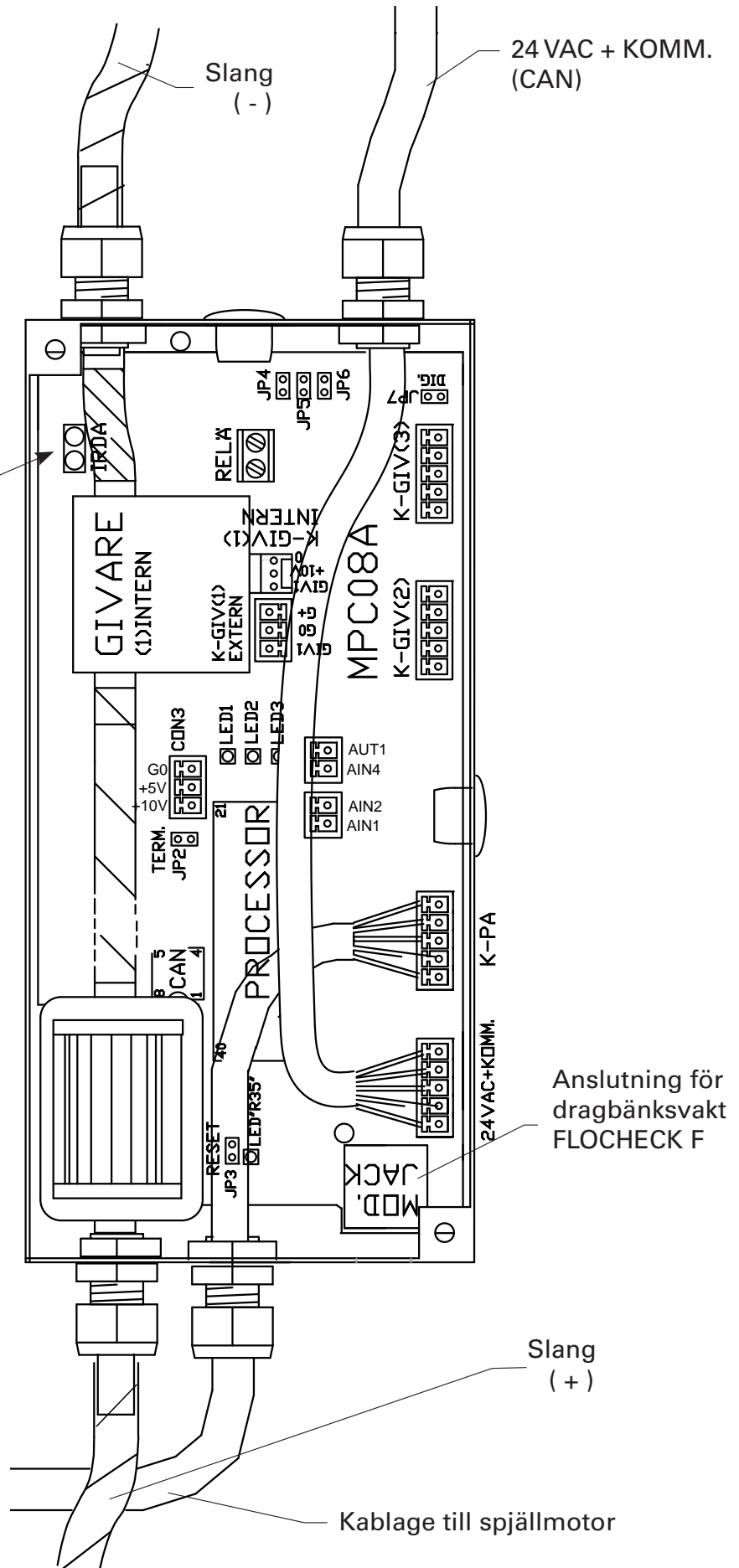


Illustration I1. Exempel på anslutningar till FLC version E08.

