

## Driftsättningsanvisning

### Förutsättningar

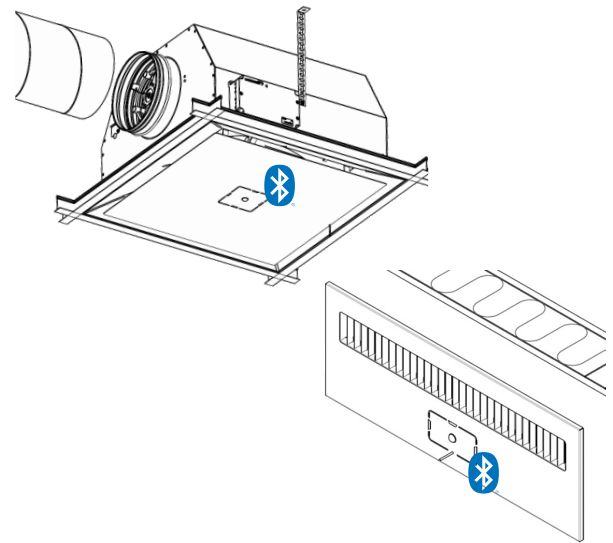
- Donet förutses vara inkopplat till 24 VAC + CAN via kopplingsbox CBD.
- Driftsättare skall ha tillgång till mobilappen LINDINSIDE och nödvändiga behörigheter för byggnaden.

### Driftsättning

Följ anvisningen nedan. Donet är utrustat för driftsättning via mobilappen LINDINSIDE. Efter tilldelning av Nod-ID kan de avslutande inställningarna göras centralt via LINDINTELL/LINDINSPECT®.

### Styrparametrar

Hela uppsättningen styrparametrar nås lokalt, vid donet, via skärmvalet Symbol i LINDINSIDE.



Smartphone för kommunikation med ISQ-enheter via Bluetooth® och appen LINDINSIDE.



Läs mer om LINDINSIDE



Download on the App Store



GET IT ON Google Play

## Arbetsgång vid driftsättning

(Se sidan 2 för skärmbilder från LINDINSIDE)

När rätt byggnad är vald i appen:

### 1. Dra ned för att skanna och identifiera enhet

Hitta rätt don genom att trycka på klocksymbolen för den eller de enheter i listan som kan vara den eftersökta. Ett pip-ljud tillsammans med ett blinkande blått ljus aktiveras i den enhet som valts i listan.

### 2. Ställ in (ändra) Nod-ID

Välj fältet för Nod-ID för avsedd enhet i listan av skannade enheter. Ange det unika Nod-ID mellan 1–246 som tilldelats styrenheten enligt rekommenderad tilldelning från Lindinvent. Nod-ID får ej vara 0. Gör gärna en ny skanning efter uppdatering för att verifiera att enhetens Nod-ID har uppdaterats korrekt.

Notera: Vid tilldelning av Nod-ID till en större mängd enheter finns stöd via funktionen "Set node-IDs" som finns under kugghjulet för inställningar i LINDINSIDE.

### 3. Anslut till enheten

Tryck på fältet för enhetens produktnamn för att ansluta. Skanna och anslut igen vid problem.

### 4. Ställ parametrar under Quick Setup

- Flödeszon [0] (Flow zone)  
Default satt till [0] = ingår inte i flödeszon
- Börvärde temp [22 °C] (Room temperature SP)
- Minflöde [5 l/s] (Minimum flow SP)
- Maxflöde [50 l/s] (Maximum flow SP)
- Närvaroflöde [10 l/s] (Presence flow SP)
- Testläge [0 = Inactive] (Test mode)
- Testvärde (Test value)

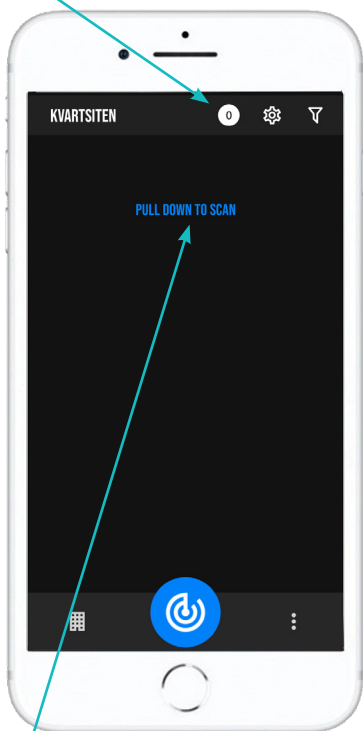
### 5. Verifiera driftsatt funktionalitet

Efter någon minut kan statusvärden avläsas.

## Sätta Nod-ID via LINDINSIDE

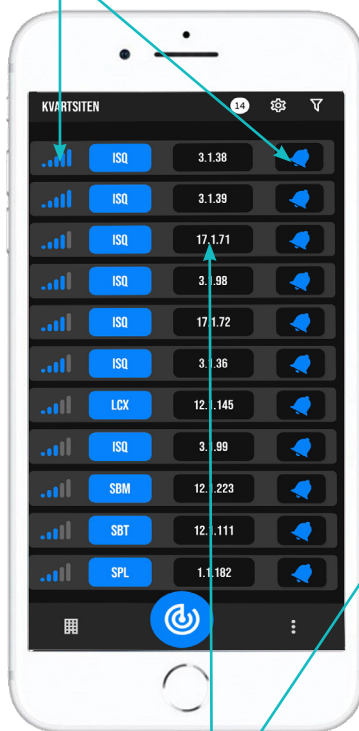


Antal enheter som hittats.

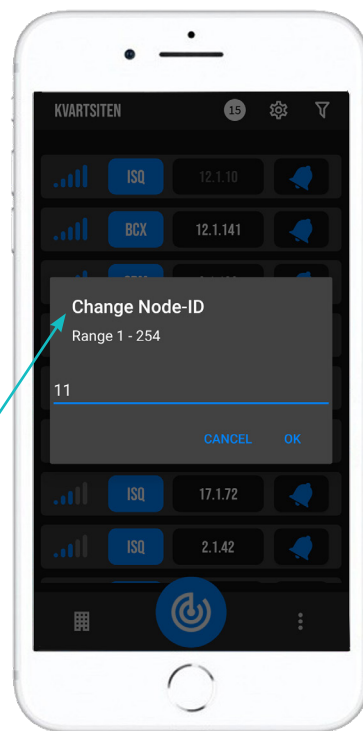


Dra ned för att skanna enheter i närhet.

Efter skanning: Indikator för aktuell signalstyrka och fält med klocksymbol. Genom att välja klocksymbolen triggas en ljud- och ljussignal från den valda enheten.



Genom att trycka på fältet med Nod-ID öppnas ett fönster där ett nytt Nod-ID kan sättas.



## Tillgängligt via LINDINSIDE

**Statusvärden**

Ett urval statusvärden (ärvärden) kring pågående reglering visas överst på startsidan för vald enhet.

**Tillgängliga skärmval för aktiva don:**

- Quick setup
- Symbols
- History
- System
- Peripherals

**Om skärmval Symbols**

Via Symbols har ett urval inställningar grupperats för enkel åtkomst.