

1. KONTROLLERA: SPJÄLLPLACERING I KANAL

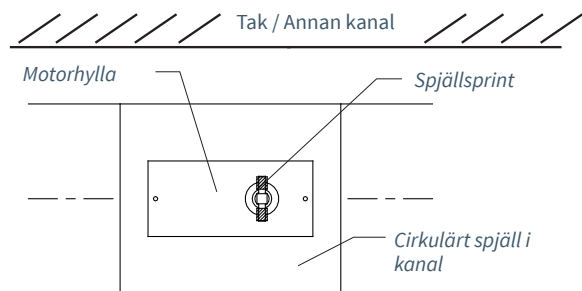
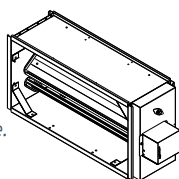


Illustration 1M. Spjällplacering för åtkomst av motorhylla med spjällsprint i kanal.

Spjäll JSPM monteras med spjällbladen i horisontellt läge.



NOTERA: På en cirkulär kanal monteras spjällmotorn på den sida som medger ett minsta montageutrymme på 165 mm vilket krävs för att kunna montera en motor med monterad regulator. Rektangulärt spjäll JSPM ska vara monterat med spjällbladen i horisontellt läge med motorhyllan åtkomlig för montage enligt ovan.

3. MONTAGE

1. Kontrollera att spjällsprinten med bussningar kan röra sig fritt innan motorn skruvas fast.
2. Skruva fast motorn på motorhyllan.

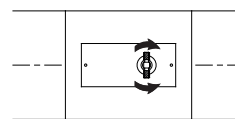


Illustration 2M. Kontroll av spjällrörelse före montage.

NOTERA: Kanalmonterade regulatorer fästs på lämplig långsida av spjällmotorlåpan genom att skjuta ned regulatorn över klackar på låpan.

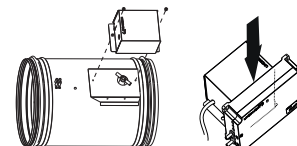


Illustration 3M. Montage av spjällmotor på cirkulärt spjäll.

Montage av regulator mot spjällmotor DA4 eller DA8.

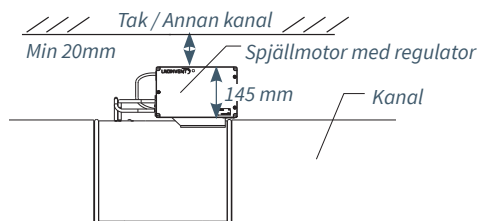


Illustration 4M. Avstånd från vägg eller annan konstruktion till spjällmotor med regulator på spjäll i kanal.

2. KONTROLLERA: STORLEK PÅ SPJÄLLMOTOR

Av Tabell 1 nedan framgår det vilken spjällmotor som ska väljas till ett rektangulärt spjäll beroende på spjällstorlek.

NOTERA: DA8 används till installationer med det rektangulära spjället 700x700 med cirkulär anslutning Ø630.

B\H	200	300	400	500	600	700	800	1000
200	DA4	DA4	DA4	DA4	DA8	DA8	DA8	DA8
300	DA4	DA4	DA4	DA4	DA8	DA8	DA8	DA8
400	DA4	DA4	DA4	DA4	DA8	DA8	DA8	DA8
500	DA4	DA4	DA4	DA4	DA8	DA8	DA8	DA8
600	DA4	DA8	DA8	DA8	DA8	DA8	DA8	DA8
700	DA4	DA8	DA8	DA8	DA8	DA8	DA8	DA8
800	DA4	DA8	DA8	DA8	DA8	DA8	DA8	DA8
1000	DA4	DA8	DA8	DA8	DA8	DA8	DA8	DA8
1200	DA4	DA8	DA8	DA8	DA8	DA8	DA8	DA8
1400	DA4	DA8	DA8	DA8	DA8	DA8	DA8	DA8
1600	DA4	DA8	DA8	DA8	DA8	DA8	DA8	DA8

Tabell 1: Spjällmotor enligt tillgängliga standardmått för B(bredd) och H(höjd). Spjällstorlekar inom markerat område finns i MagiCAD.

4. INKOPPLING AV KABLAGE TILL REGULATOR

DA4 och DA8 levereras normalt med ett 0,25 m kablage som är förkontaktat. Skruvkontakten är avsedd för plint K-MOTOR/K-PA på regulatorn. Spjällmotorn kan beställas med ett 3,0 meter kablage utan kontaktning.

NOTERA: Ett kablage med adapter finns att beställa då DA4 eller DA8 ska ersätta en äldre spjällmotormodell.

Regulatorer med anslutning K-PA för kablage från DA4 och DA8:

- DPL-b = Differensstryksregulator (fd DPC)
- FBL-b = Flödesregulator (fd FBC)
- FCL-b = Dragskåpsregulator (FCC)
- FLL-b = Flödesregulator 2-läges (fd FLC)
- CFL-b = Tryckregulator med flödesmätning
- LAFU-b = LAF-bänksregulator (fd LAFC)
- LCX-b = Labklimatsregulator (fd LCRLCC)
- RCX-b = Rumsklimatsregulator (fd RCC)
- SPL-b = Tryckregulator (fd SPC)
- BCX-b = Klimatbuffregulator

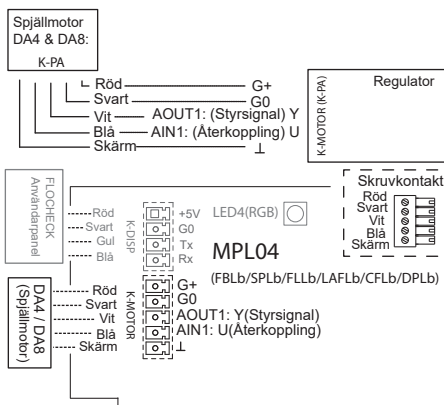
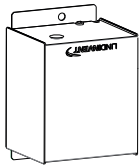
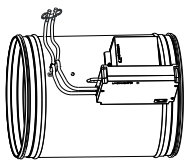


Illustration 1I. Yttre förbindningsschema till DA4 och DA8 som visar en sektion av förbindningsschemat till regulator FBLb.

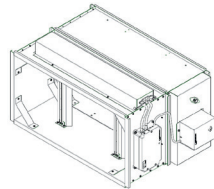
INSTÄLLNINGAR FÖR SPJÄLLSTYRNING



Spjällmotor DA4 och DA8 driftsätts via inställningar i ansluten styrenhet.



Smarta spjäll (Montage med Spjäll, regulator och spjällmotor)



- Spjällstyrning förutsätter att AIN1 och AUT1 på aktuell regulator är satt till funktion Spjäll/Actuator. AIN1 och AUT1 har normalt tilldelats funktion Spjäll/Actuator vid leverans.
- Smartphone med LINDINSIDE eller en fast användarpanel används för åtkomst av regulatorns inställningar.
- Att spjällstyrningen aktiveras och att spjällbladet kan styras utan mekaniska hinder testas genom att gå till menyalternativet Spjäll/Actuator under menyn Kalibrering i regulatorn. Se Quick setup i LINDINSIDE.
- Spjällmotorn levereras kalibrerad.

1. INSTÄLLNINGAR PÅ ANSLUTEN REGULATOR

Äldre regulatorer: Inloggning via DHP

Under menyval "Inställningar" efter inloggning	Funktion/Värde
In/Ut-signaler AIN1 och AUT1	Rubrik under "Inställningar"
Funktion (Not 1)	Spjäll/Actuator/Motor
Param. 1	-
Param. 2	-

Noter: Samtliga regulatorer

Not 1 Val av funktion Spjäll görs efter inloggning på regulatorn från en lista av tillgängliga funktioner under AIN1 respektive AUT1.

2. TESTKÖRNING AV AKTIVERAD SPJÄLLSTYRNING

Att spjällmotorn har aktiverats och att den på avsett sätt kan gå till max- och minvinkel testas genom att välja Hitta max respektive Hitta min under Kalibrering/Spjäll/Actuator control. Spjället ska då gå till respektive förkalibrerade ytterlägen utan att gå trögt och utan att hindras av exempelvis en skruv i kanalen just där spjällbladet går.

Det är möjligt att manuellt "köra" spjället i läget för Hitta max/min med <Pil upp> och <Pil ned> på de regulatorer som har ingång för användarpanel. För regulatorer som kopplas till en smartphone via appen LINDINSIDE återfinns motsvarande funktion för test av max och minlägen under skärmvalet Quick setup.

NOTERA: Undvik att bekräfta efter att spjällvinkeln manuellt ändrats om inte avsikten är att kalibrera om motorn.

Ställskruv för spjällvinkel (Avstängd motor)

Spjällmotor DA4/DA8 är utrustad med en ställskruv som nås via en mejsel igenom ett hål i kåpan till spjällmotorn. Via skruven kan en avstängd motor sättas i valfri spjällvinkel.

När ställskruven kan komma till användning:

- I ett tidigt driftsättningsskede av nya projekt då man vilja få ut ett ventilationsflöde trots att enheter inte är uppstartade.
- Vid ersättning av äldre motor när det är olämpligt att under bytet stänga det aktuella spjället.

NOTERA: Motorns kalibrering påverkas inte av ställskruven.